

TOP 400 EN NAMIBIE

Groupe de maximum 40 personnes

28 Octobre – 09 Novembre 2023

Infos avant départ Namibie



Réalisation et mise en œuvre:

Mieke Matthys
TRAVEL LOUNGE

LATEMSTRAAT 16, 9830 Sint-Martens-Latem

Tel: +32 9 282 00 85 – numéro d'urgence en dehors heures bureau: +32 478 971 656

La Namibie est un pays à couper le souffle et tire son nom du désert Namib, le plus ancien désert au monde avec ses dunes de sable rouge. De plus, le pays se caractérise par son étendue désolée, ses beaux paysages et sa nature incroyable.

C'est le dernier endroit où l'on peut encore visiter la tribu San, ou les gens de la brousse avec leur langage emblématique du clic, mais aussi d'autres tribus nomades comme les Hama, les Himba ou les Herero.

La Namibie ne déçoit jamais, au nord l'eau coule en abondance dans la région de l'Okavango, il y a la zone sèche du Kalahari avec ses immenses dunes et, situé au centre, vous trouverez l'immense marais salant du parc national d'Etosha.

La Namibie ne cesse pas d'étonner...



1. SANTÉ

Que devez-vous emmener dans votre pharmacie de voyage?

- Un médicament anti-nausée, par ex. Motilium
- Un remède contre les troubles intestinaux et la diarrhée, par ex. Immodium
- Un remède contre les crampes, par ex. Buscopan
- Un agent anti-brûlure par ex. Flammazine
- Un insecticide contenant du DEET, par ex. Moustimug Gel
- Comprimés contre le paludisme
- Un remède contre les piqûres d'insectes, par ex. Phenergan
- Un remède contre le mal des transports, par ex. R-calm
- Désinfectant, par ex. isobétadine
- Analgésiques, par ex. Dafalgan
- Médicaments anti-inflammatoires, par ex. Neurofen
- Bandages, autocollants, compresses
- Pincettes, ciseaux



2. ASSURANCE ASSISTANCE

Une assurance voyage comprenant accident de voyage, rapatriement et couverture médicale est obligatoire.

Si vous avez déjà une assurance internationale, nous vous recommandons vivement de relire les conditions afin de vous assurer qu'elles offrent une couverture suffisante pour le voyage.

3. LES QUESTIONS D'ARGENT

La monnaie en Namibie est le dollar namibien (NAD). Le dollar namibien a la même valeur que le rand sud-africain (ZAR), ils sont donc utilisés de manière interchangeable.

Il est préférable de retirer de l'argent à l'arrivée à l'aéroport ou dans l'un des nombreux guichets automatiques.

Dans la plupart des lodges et supermarchés, vous pouvez également payer par bancontact ou par carte de crédit. N'oubliez pas de l'activer auprès de votre banque afin de pouvoir effectuer des paiements en dehors de l'Europe.

Il est de coutume de donner un pourboire. Dans les restaurants, 10 % de l'addition sont normalement attendus en pourboire, en fonction de la qualité des prestations fournies.

Si vous êtes satisfait des services fournis par votre chauffeur/guide, vous pouvez observer la ligne directrice suivante : entre 35 et 60 NAD par personne et par jour.

Dans les hôtels et lodges, vous pouvez donner un pourboire à l'ensemble du personnel, celui-ci sera partagé par la suite.



4. SÉCURITÉ

La Namibie est un pays pacifique, démocratique et sûr avec relativement peu de criminalité.

Pourtant, il y a des éléments indésirables, comme partout ailleurs dans le monde. Prenez les mesures suivantes pour un séjour sûr et agréable :

- Verrouillez toujours votre véhicule et activez le système d'alarme.
- Ne laissez aucun objet de valeur dans la voiture, surtout pas à la vue de tous. Mettez les bagages hors de vue dans le coffre.
- Méfiez-vous des voleurs à l'arraché et des pickpockets.
- Faites des copies de vos documents de voyage et conservez-les en lieu sûr, à l'écart des documents originaux. Il est préférable de vous les envoyer par e-mail.
- Objets volés : si vous avez le malheur de vous faire voler des objets personnels, assurez-vous de le signaler au poste de police le plus proche. Ici, vous recevrez un numéro d'enregistrement des dommages que vous pourrez également utiliser pour votre assurance.
- Ne marchez pas seul sur la plage ou dans d'autres rues sombres la nuit. Restez plutôt dans des endroits familiers, plutôt que d'aller quelque part sans guide.
- Ne faites pas attention aux vendeurs de rue qui ne sont pas dans les zones de marché. La municipalité a des règles strictes concernant les vendeurs.
- La plupart des gens dans la rue qui collectent des fonds pour des œuvres caritatives sont illégaux, ne leur donnez pas d'argent.
- C'est une bonne idée de voyager avec des copies de vos précieux documents et de conserver les originaux en lieu sûr.
- Si vous perdez votre passeport, signalez-le au plus vite à la police namibienne ainsi qu'à l'ambassade et au consulat de votre pays.
- Ne passez la nuit dans votre voiture que sur les emplacements de camping homologués.

LA PLAGES

- Pour la baignade, ne nagez que dans « The Mole » sur la plage de baignade, l'océan Atlantique n'est pas seulement froid mais a aussi des courants traîtres et des endroits dangereux.
- Utilisez également de la crème solaire par temps nuageux, le soleil namibien peut provoquer des brûlures.

DÎNER À L'EXTÉRIEUR

- Assurez-vous de savoir à l'avance où vous allez, surtout la nuit, assurez-vous de ne pas être seul.
- Vérifiez à l'avance si l'endroit où vous souhaitez vous rendre est sûr en vous renseignant auprès du personnel de l'hôtel.
- Ne portez pas de bijoux, d'appareils photo et de sacs visibles sur votre épaule.
- Évitez les endroits déserts la nuit.
- Limitez le montant d'argent que vous emportez avec vous et conservez votre téléphone portable et votre portefeuille dans un endroit sûr où personne ne peut les voir. Utilisez d'autres méthodes de paiement telles que les cartes de débit et de crédit.
- Il n'y a pas de loi sur les pourboires, il est d'usage de laisser un pourboire d'au moins 10 % du montant total dans les restaurants et les bars.
- Lorsque vous utilisez une carte de crédit dans les restaurants, demandez au serveur d'apporter un lecteur de carte bancaire à votre table. Si un restaurant ne l'a pas, dites que vous viendrez payer. Si votre carte est refusée, vérifiez auprès du gérant du restaurant que le deuxième lecteur de carte appartient également au restaurant.



5. NOURRITURE ET BOISSONS

La cuisine traditionnelle namibienne est difficile à trouver, les restaurants servent principalement de la cuisine européenne et celle-ci est généralement de très bonne qualité.

La Namibie est très axée sur la viande et de nombreuses options de menu proposent de la viande de diverses variétés d'animaux. Cependant, une option végétarienne ou à base de poisson est souvent proposée dans la plupart des restaurants.

Dans les supermarchés, vous trouverez des fruits et légumes frais préemballés (plus les régions visitées sont éloignées, plus le choix est restreint), beaucoup de conserves, des pâtes, du riz, du pain, etc. La plupart des aliments sont importés d'Afrique du Sud.

L'eau des grandes villes est généralement potable, bien qu'elle puisse avoir un goût légèrement métallique si elle est restée longtemps dans les canalisations. Les sources naturelles doivent normalement être filtrées en premier, mais il y a rarement un problème avec l'eau des puits souterrains et des lits de rivière asséchés. Cependant, de l'eau filtrée et en bouteille est disponible dans la plupart des villages et dans tous les camps, lodges et hôtels.



6. BAGAGE

Le poids maximal autorisé des bagages sur les vols en classe économique est généralement de 23 kg par personne. Vous pouvez trouver le poids correct sur vos billets d'avion.

Limitez de préférence vos bagages à un sac de voyage souple par personne. Une valise est certainement aussi possible, mais gardez à l'esprit qu'elle doit souvent être portée à l'arrivée aux lodges.

Ce qu'il ne faut pas manquer dans vos bagages :

- Chaussures (de sport) confortables
- Chaussures aquatiques ouvertes pour aller à la piscine
- Maillots de bain
- Toutes sortes de vêtements légers (shorts, robes, chemisiers, chemises,...)
- Pantalon long pour les matins plus froids en safari
- Un pull pour les matins et les soirs plus froids
- Un cardigan léger/k-way, surtout pour le temps plus froid sur la côte
- Des lunettes de soleil
- Casquette ou chapeau
- (beaucoup) de crème solaire
- ...

Les vêtements chics ne sont attendus nulle part, les vêtements décontractés sont plus que corrects.



7. PHOTOGRAPHIE ET ÉLECTRICITÉ

Pour beaucoup, il est important de pouvoir prendre de bonnes photos (de la faune) en voyage.

La poussière est toujours un problème pour un appareil photo en Afrique (en particulier avec les appareils semi-automatiques et entièrement automatiques). Nous vous recommandons donc d'apporter des bouchons d'objectif, des brosses de nettoyage et un sac photo bien fermé.

Un filtre UV est également recommandé en raison des conditions d'éclairage et pour protéger l'objectif.

Pour de très bonnes photos animalières, un téléobjectif (200 à 300 mm) est indispensable. Des piles de rechange sont indispensables.

Si vous souhaitez prendre une personne en photo, nous vous recommandons de toujours demander son autorisation, par respect pour la population.

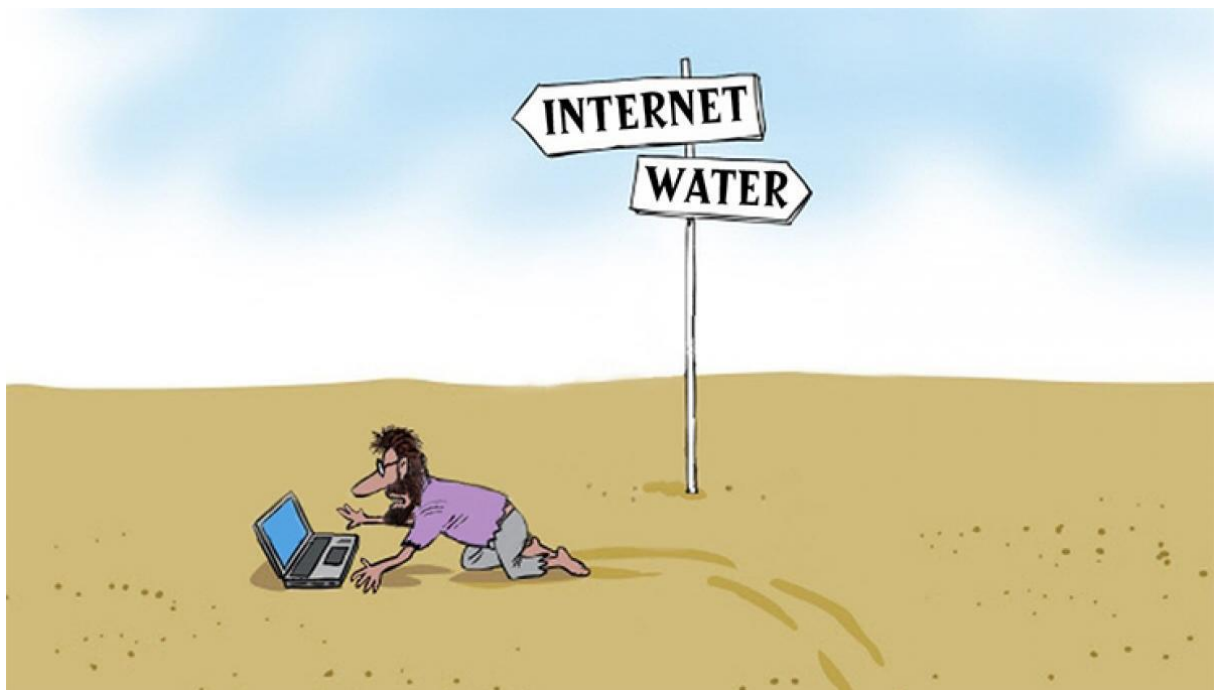
La tension secteur est de 220/240 volts partout, vous pouvez donc utiliser vos appareils électriques. Une prise universelle est nécessaire pour les prises, vous n'avez pas besoin de l'acheter, tous les lodges et hôtels en sont équipés.



8. UTILISATION D'INTERNET

À votre arrivée à l'aéroport, vous serez accueillis par un employé de notre agent local. Il vous donnera un mot d'explication sur le programme, l'itinéraire et, avec les documents de voyage, vous remettra une box WIFI qui vous donnera accès à Internet à tout moment, n'importe où.

Dans les lodges et les hôtels, vous avez toujours accès à Internet, bien que cela puisse varier, généralement pas dans les chambres mais dans les espaces communs.



9. CLIMAT

La Namibie se compose en grande partie du désert du Namib, le désert le plus sec du monde, donc le climat en Namibie est très sec et agréable - c'est une destination agréable toute l'année. La Namibie a peu de précipitations, seulement une fraction de ce que ses voisins orientaux ont. Entre décembre et mars, certains jours seront humides et il pourra pleuvoir, souvent avec des orages locaux dans l'après-midi.

Avril et surtout mai sont souvent les plus beaux mois en Namibie. De plus en plus sec, mais air frais et beaucoup de verdure dans le paysage. L'air est clair et en grande partie exempt de poussière.

De juin à août, la Namibie devient plus fraîche et plus sèche, les nuits deviennent froides, voire en dessous de zéro dans certaines parties du désert. Le paysage s'assèche, donc le gibier du nord du pays se déplace davantage vers les points d'eau et peut donc être repéré plus facilement.

En septembre et octobre, il se réchauffe à nouveau. L'observation du gibier est actuellement meilleure pendant ces mois, bien qu'il y ait souvent beaucoup de poussière et que les plantes aient perdu leur dynamisme.

Novembre est un mois très variable. Parfois, il reste chaud et sec, et à d'autres moments, il peut être très nuageux et même menacer de pleuvoir. Mais si vous avez la chance de vivre la première pluie de la saison, vous n'oublierez jamais ce drame.

Pendant la journée, il fait généralement agréablement chaud, vous pouvez donc porter des vêtements en coton léger. Prévoyez un pull chaud + une veste fine pour les soirées et les matinées fraîches, en particulier dans la jeep lors d'un safari, il peut faire froid. Il y a aussi des ponchos ou couvertures fournis dans la jeep, mais si vous avez vite froid, mieux vaut vous en procurer.

10. CONDUIRE EN NAMIBIE

La conduite en Namibie se fait à gauche.

Une grande partie des routes sont des routes de gravier (chemins de terre pavés). La conduite sur ces routes est différente de nos routes asphaltées. Il y a encore une couche de sable ou de gravier meuble dessus et il y a de nombreux nids-de-poule sur la route.

Ne roulez pas à plus de 60 km/h en agglomération, 80 km/h sur routes en gravier et 120 km/h sur routes goudronnées.



Quatre-vingt sur une route de gravier peut sembler peu, mais vous remarquerez que c'est différent de conduire sur de l'asphalte. Si vous roulez trop vite et que vous devez soudainement dévier devant un nid-de-poule profond ou un animal qui traverse la route et que vous tirez fermement sur le volant, il y a de fortes chances que vous vous retourniez avec toutes les conséquences que cela entraîne.

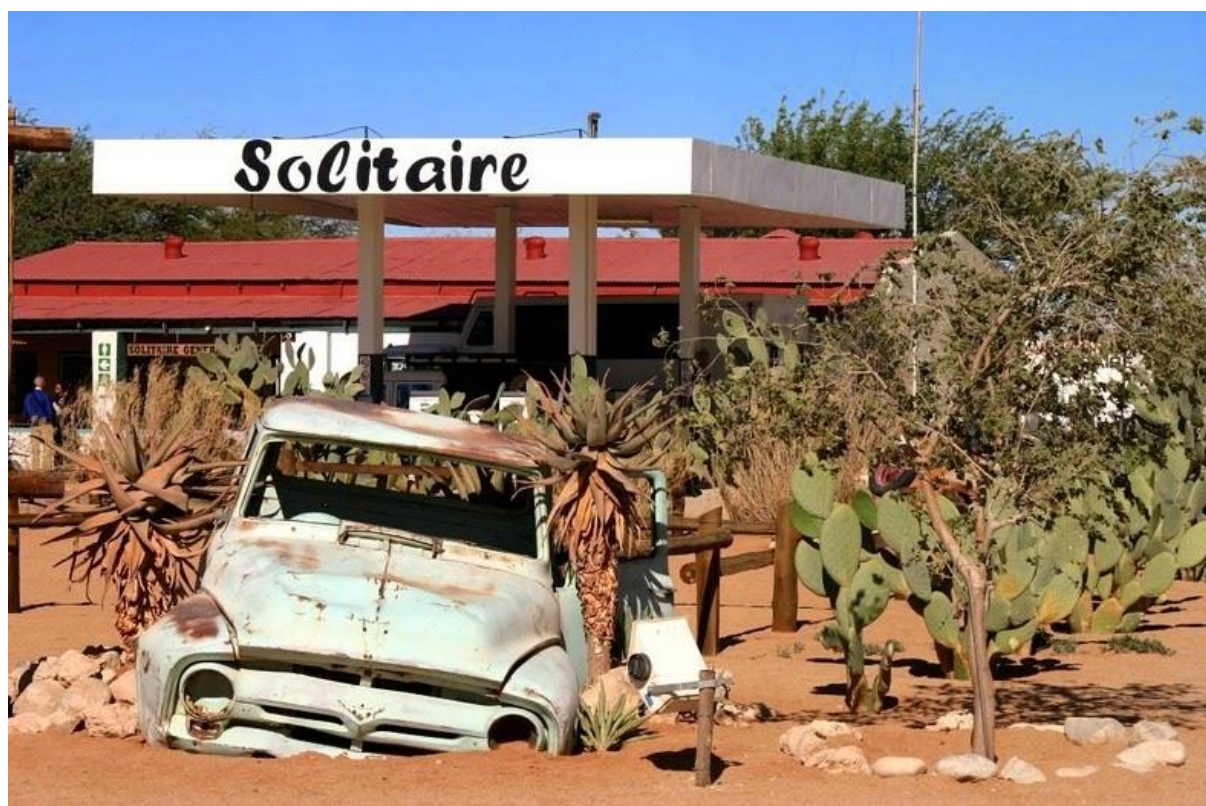
Avec la bonne vitesse, vous pouvez anticiper sereinement un changement brusque auquel vous n'êtes pas habitué lorsque vous conduisez sur une autoroute moyenne en Europe.

Le risque de dommages causés par le sable est également élevé lorsque vous roulez à plus de 80 kilomètres à l'heure.

Nous ne saurions trop insister sur le fait que vous devez conduire lentement, en particulier sur les routes de gravier, et respecter les règles de circulation afin de ne pas avoir de surprises inattendues.

La Namibie a des règles strictes concernant la location de voiture et l'assurance. Par exemple, chaque voiture de location est équipée d'une « boîte noire » qui enregistre votre vitesse et votre comportement au volant. Si lors d'un accident il apparaît que vous n'avez pas respecté la vitesse ou les règles, vous êtes responsable des dommages.

Il y a peu de station-service. Comme règle d'or nous conseillons: « faites le plein dès que vous rencontrez une station-service ».



11. RÉSUMÉ: QUE DOIS-JE APPORTER?

- Passeport international
- Billets d'avion
- Acte de naissance en anglais pour les enfants de moins de 18 ans
- Documents d'assurance, en anglais
- Le permis de conduire
- VISA/MasterCard - Bancontact
- de l'argent en espèces, à récupérer à l'arrivée
- Pièces justificatives
- Trousse de premiers secours
- Lunettes et/ou lentilles de contact
- Baume à lèvres
- Caméra + éventuellement trépied
- Peut-être une paire de jumelles - votre guide en a toujours une à votre disposition
- Smartphone + chargeur
- Powerbank
- Guide de voyage
- Veste légère
- Pull fin + épais
- T-shirts
- Pantalons longs
- Shorts/jupes
- Robes
- Maillots de bain
- Chaussures fermées solides/chaussures de sport
- Chaussons ou sandales
- Chapeau de soleil ou casquette
- Spray anti-moustiques au DEET
- Comprimés contre le paludisme
- Analgésiques et anti-inflammatoires
- Gel/laque
- Fournitures de rasage
- Déodorant
- Crème solaire + après-soleil

12. VOTRE AGENT LOCAL EN NAMIBIE

NAMIBIA SAFARI CONCIERGE
30 Blohm Street, Windhoek, Namibia
+264 81 124 2269 / +264 61 375 300

